

南京江北新区管理委员会建设项目批前公示

南京农业大学江北新校区教职工公寓项目（B 地块） 规划设计方案

公示时间：2024 年 12 月 5 日至 2024 年 12 月 14 日

批前公示旨在征询公众意见，并非最终审批结果。如您对该规划项目有意见表达，请在公示期内将书面意见邮寄、电子邮件或者传真至南京江北新区管理委员会行政审批局（请注明“公示反馈意见”），公众意见将作为审批决策的重要参考依据。

地址：南京江北新区滨江大道 292 号

邮编：210031

邮箱：njsjbxqgs@163.com

传真：025-68110784

一、项目概况

项目位于浦口区江浦街道，西至横江大道，北至绿水湾路，南至慧音路。规划用地性质为 A31 高等院校用地，用地面积约 126333.44 平方米，容积率 \leq 2.5，建筑高度 \leq 80 米。拟建总建筑面积约 35.49 万平方米，其中地上建筑面积约 25.93 万平方米，地下建筑面积约 9.56 万平方米。主要建设内容为教师公寓、地下机动车、非机动车库、配套服务用房。

以上项目各项指标符合设计要点，并满足规划法则规范要求。

根据南京市建设项目规划公示相关规定，对该项目进行批前公示，征询公众意见。如有意见者，请向我局相关部门反映。

二、建设单位

南京农业大学

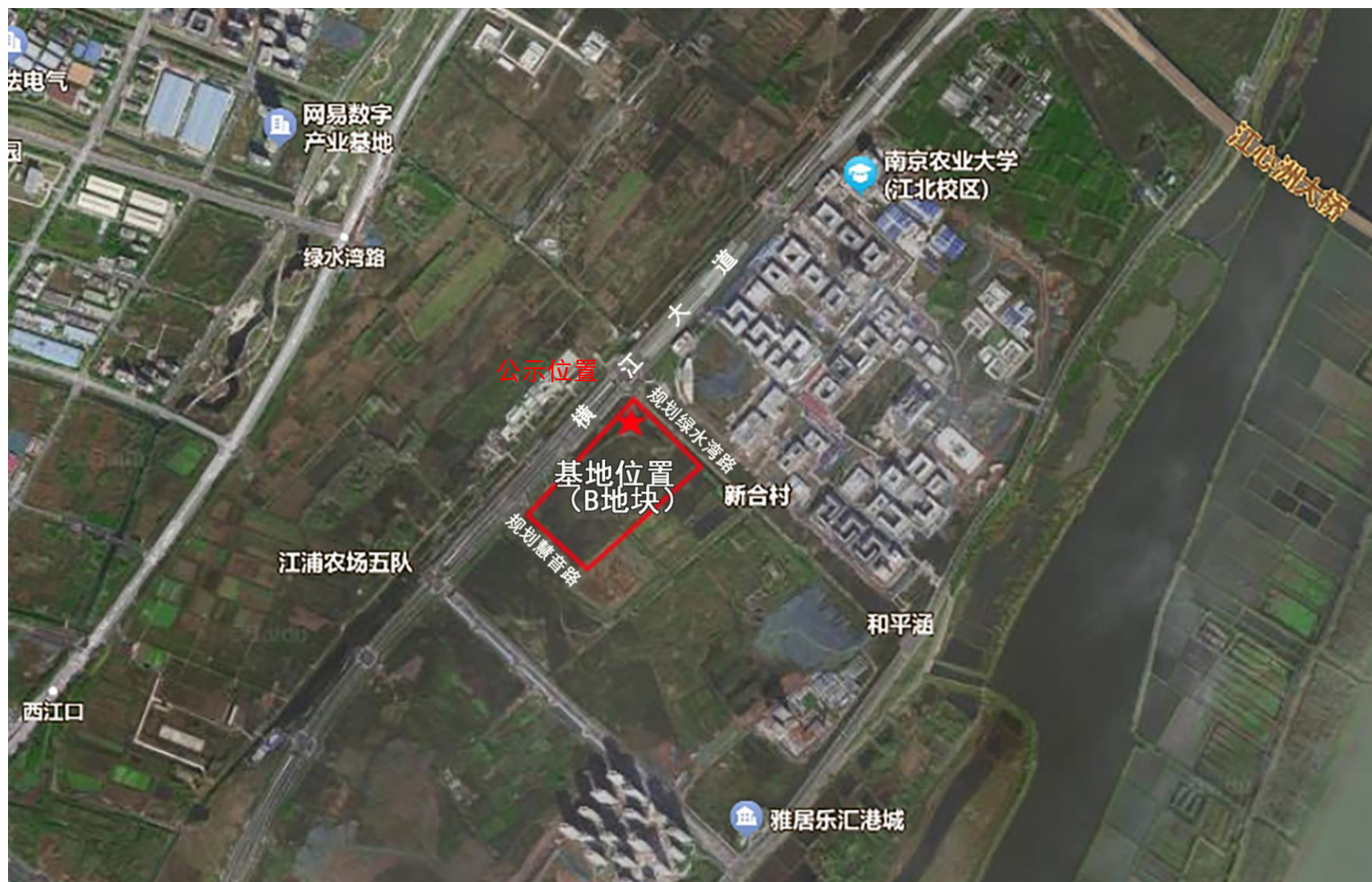
三、公示方式

- 项目建设现场
- 南京江北新区市民中心四楼规划展览馆
- 南京江北新区官网

南京江北新区管理委员会建设项目批前公示

南京农业大学江北新校区教职工公寓项目（B地块） 规划设计方案

四、项目区位图

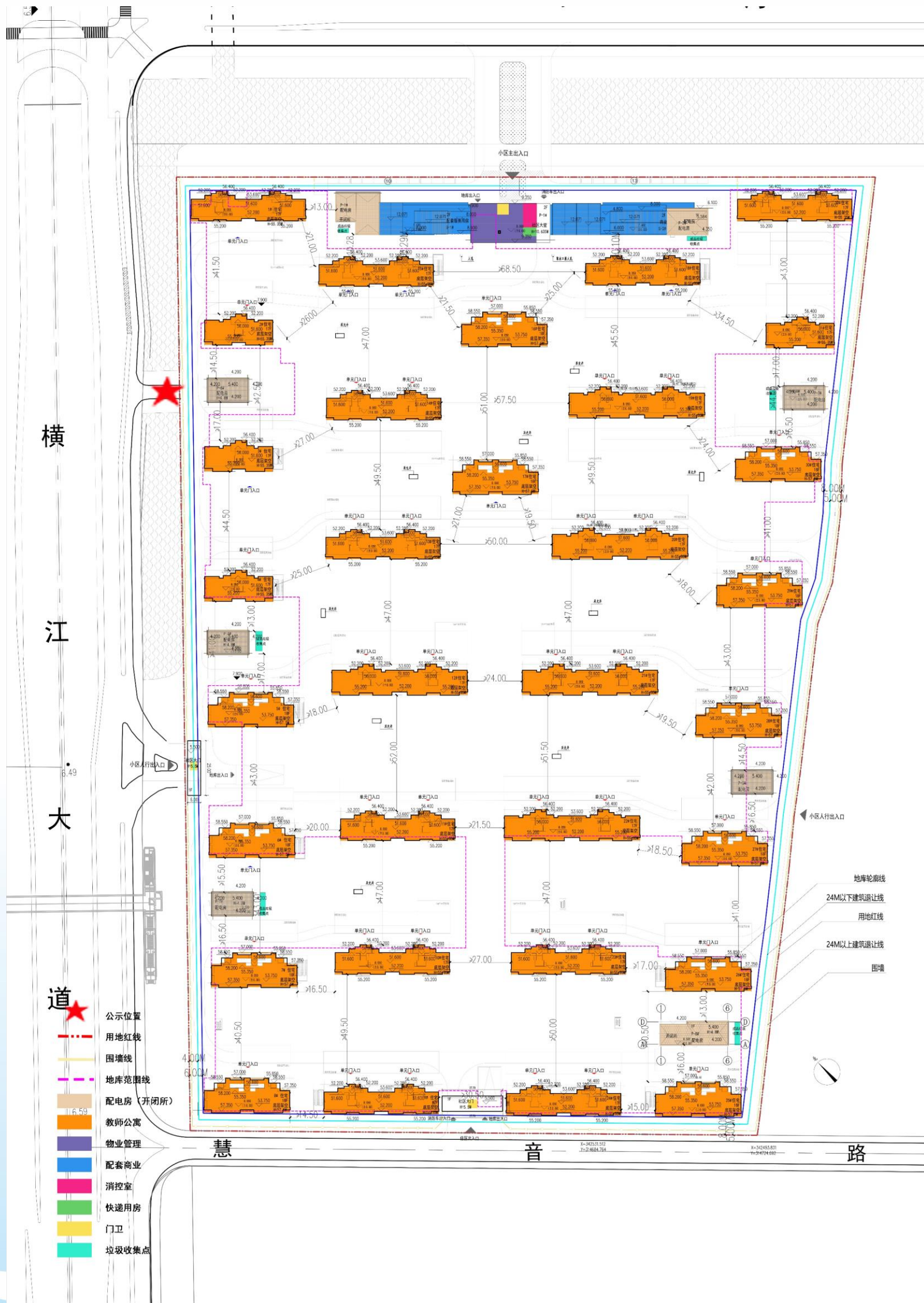


南京江北新区管理委员会建设项目批前公示

南京农业大学江北新校区教职工公寓项目（B地块）

规划设计方案

五、总平面示意图



南京江北新区管理委员会建设项目批前公示

南京农业大学江北新校区教职工公寓项目（B地块）

规划设计方案

六、效果图



效果图仅为示意，最终方案以核准图为准；景观以专项景观设计为准。

南京江北新区管理委员会建设项目批前公示

南京农业大学江北新校区教职工公寓项目（B地块）

规划设计方案

六、效果图



效果图仅为示意，最终方案以核准图为准；景观以专项景观设计为准。

南京江北新区管理委员会建设项目批前公示

南京农业大学江北新校区教职工公寓项目（B 地块）

规划设计方案

六、效果图



效果图仅为示意，最终方案以核准图为准；景观以专项景观设计为准。

南京江北新区管理委员会建设项目批前公示

南京农业大学江北新校区教职工公寓项目（B地块）

规划设计方案

七、日照报告

南京农业大学江北新校区
教职工公寓项目B地块
日照分析报告

时间：2024年11月23日

单位名称	南京农业大学
通讯地址	南京市玄武区卫岗6号
联系人	张洪源 电话 15305178990
单位名称	南京邦建建筑设计事务所有限公司
通讯地址	江苏省南京市秦淮区中山东路300号
联系人	徐波南 电话 15852926027
单位名称	江苏省建筑设计研究院股份有限公司
通讯地址	建邺区富春江东街创展路86号
联系人	张兵 电话 13905159286
分析(签字)	张洪源 审核(签字) 张洪源

(日照分析单位资质证书扫描件)



受南京农业大学委托，我江苏省建筑设计研究院股份有限公司承担南京农业大学江北新校区教职工公寓项目B地块对计算范围内的被遮挡建筑的日照影响情况进行分析计算，并报告如下：

- 日照分析技术依据
- 日照分析软件
- 日照分析计算参数

地点	南京	经纬度	东经118°47'，北纬32°04'
采样时间间隔	1分钟	采样点间距	0.3米
日照标准值	大寒日		8:00-16:00
日照标准值	冬至日		9:00-15:00
日照统计方式			累计日照时间不低于规定值，每个有效日照时间不低于30分钟

分析方法	沿轴分析(建筑)、多点分析(场地)
计算基础年	2001年

4.1 日照分析项目概况
4.2 拟建建筑的基本情况

编号(名称)	功能类别	层数	高度(米)
01#	住宅	17	56.4
02#	住宅	17	56.4
03#	住宅	17	56.4
04#	住宅	17	56.4
05#	住宅	18	58.55
06#	住宅	18	58.55
07#	住宅	18	58.55
08#	住宅	18	58.55
09#	住宅	17	56.4
10#	住宅	17	56.4
11#	住宅	17	56.4

12#	住宅	17	56.4
13#	住宅	17	56.4
14#	住宅	17	56.4
15#	住宅	17	56.4
16#	住宅	18	58.55
17#	住宅	18	58.55
18#	住宅	17	56.4
19#	住宅	17	56.4
20#	住宅	17	56.4
21#	住宅	17	56.4
22#	住宅	17	56.4
23#	住宅	17	56.4
24#	住宅	17	56.4
25#	住宅	18	58.55
26#	住宅	18	58.55
27#	住宅	18	58.55
28#	住宅	18	58.55
29#	住宅	18	58.55
30#	住宅	18	58.55
31#	住宅	17	56.4

32#	住宅	17	56.4
P-1#	配电房、商业、社区大堂	2	12.07
P-2#	配电房	1	5.4
P-3#	配电房	1	5.4
P-4#	配电房	1	5.4
P-5#	配电房	1	5.4
P-6#	配电房	1	5.4
P-7#	配电房	1	5.4
P-8#	配电房	1	5.4
南门卫	门卫	1	5.5

拟建项目	拟建	方案图
南侧地块	拟建	方案图
西侧地块	空地	无需考虑
北侧地块	空地	无需考虑
东侧地块	空地	无需考虑

6.1 日照分析计算范围
6.2 方案建设后日照分析计算图1
6.3 方案建设后日照分析计算图2(公共绿地分析)

建筑编号	结论
01#	满足住宅建筑大寒日累计日照不低于2小时
02#	满足住宅建筑大寒日累计日照不低于2小时
03#	满足住宅建筑大寒日累计日照不低于2小时
04#	满足住宅建筑大寒日累计日照不低于2小时
05#	满足住宅建筑大寒日累计日照不低于2小时
06#	满足住宅建筑大寒日累计日照不低于2小时
07#	满足住宅建筑大寒日累计日照不低于2小时

08#	满足住宅建筑大寒日累计日照不低于2小时
09#	满足住宅建筑大寒日累计日照不低于2小时
10#	满足住宅建筑大寒日累计日照不低于2小时
11#	满足住宅建筑大寒日累计日照不低于2小时
12#	满足住宅建筑大寒日累计日照不低于2小时
13#	满足住宅建筑大寒日累计日照不低于2小时
14#	满足住宅建筑大寒日累计日照不低于2小时
15#	满足住宅建筑大寒日累计日照不低于2小时
16#	满足住宅建筑大寒日累计日照不低于2小时
17#	满足住宅建筑大寒日累计日照不低于2小时
18#	满足住宅建筑大寒日累计日照不低于2小时
19#	满足住宅建筑大寒日累计日照不低于2小时
20#	满足住宅建筑大寒日累计日照不低于2小时
21#	满足住宅建筑大寒日累计日照不低于2小时
22#	满足住宅建筑大寒日累计日照不低于2小时
23#	满足住宅建筑大寒日累计日照不低于2小时
24#	满足住宅建筑大寒日累计日照不低于2小时
25#	满足住宅建筑大寒日累计日照不低于2小时
26#	满足住宅建筑大寒日累计日照不低于2小时

27#	满足住宅建筑大寒日累计日照不低于2小时
28#	满足住宅建筑大寒日累计日照不低于2小时
29#	满足住宅建筑大寒日累计日照不低于2小时
30#	满足住宅建筑大寒日累计日照不低于2小时
31#	满足住宅建筑大寒日累计日照不低于2小时
32#	满足住宅建筑大寒日累计日照不低于2小时
公共绿地	满足1/3以上的公共绿地面积大寒日累计日照不小于2小时

(日照软件检测报告扫描件)



(日照软件检测报告扫描件)

